

UNA APROXIMACIÓN AL COMERCIO DE LANZAROTE
EN LA DÉCADA DE 1670 (1670-1674)

CARMELO TORRES TORRES

Para todo aquel que se acerque por primera vez al apasionante mundo de las relaciones comerciales interinsulares en las Canarias de la Edad Moderna, le resultará curioso constatar que una abrumadora mayoría de lo publicado hace referencia a una Gran Canaria dominadora de todo este mercado regional. A través de nuevas investigaciones hemos podido constatar cómo este tópico no concuerda con la realidad que nos muestran los documentos más importantes para este ámbito de estudio: los libros de quintos y los registros de la Aduana Real.

Gran Canaria fue un fuerte exportador de azúcar en los momentos posteriores a la conquista, al igual que lo fueron Tenerife y La Palma, pero en su devenir se topó con fuertes inconvenientes que acabaron por dismantelar todo este entramado que posibilitaba la comercialización de tan valioso producto. Entre los factores que acabaron con esta industria podemos citar la caída de los precios —merced al surgimiento de otras áreas de producción más competitivas—, la escasez de madera, el ataque y posterior saqueo de Las Palmas por Van der Does en 1599, su incapacidad para dar buenos caldos de exportación, y la gran epidemia de principios del siglo XVII¹. Todos estos factores, unos internos y otros coyunturales, se aunaron para dar al traste con el vano intento de mantener la rica actividad mercantil desarrollada por Gran Canaria hasta ese momento; junto a esto debemos ver cómo Tenerife sí logrará generar una economía exportadora alternativa, el cultivo de la vid a escala industrial, convirtiéndose en abastecedora habitual de buena parte de Europa y de América.

Por tanto, podemos dar por zanjada la cuestión de una Gran Canaria dominante de la economía canaria desde el mismo momento de la conquista hasta el siglo XIX, enganchando con la creación del puerto de La Luz. La realidad atendió a parámetros distintos en los que la población de esa isla se cerró en una economía prácticamente autárquica o, en todo caso, básicamente importadora.

1. ANAYA HERNÁNDEZ, L. A. y ARROYO DORESTE, A.: “La peste de 1601-1606 en las Islas Canarias”. En *Revista de Historia Canaria*, nº 174, vol. I. La Laguna, 1984-1986, pp. 175-201.

Por momentos permaneció en el siglo XVII mucho más unida a Tenerife y otros destinos que a sus vecinas Lanzarote y Fuerteventura.²

En otras ocasiones se ha intentado utilizar estos estudios históricos como base para relanzar la “inmemorial” relación de las dos islas más orientales del Archipiélago con Gran Canaria durante toda la Edad Moderna que, con el tiempo, se demostrará como un artificio. Apenas se escudriñe un poco la documentación regional de esta época, y no sólo la de una de las provincias, podremos constatar cómo la realidad fue otra bien distinta.³

En esta supuesta dependencia estarían sumidas las islas de Lanzarote y Fuerteventura, que servirían de simples graneros y corrales para abastecer a Gran Canaria, por encima del resto. Esta teórica dependencia, al menos económicamente, nunca llegó a consolidarse de modo claro, cosa que sí hemos podido constatar con Tenerife durante, al menos, 200 años. ¿Qué podía ofrecer Gran Canaria como mercancía a trasladar a ambas islas si tenemos en cuenta que el flete de la embarcación debía cubrirse buscando el máximo beneficio? Gran Canaria, durante los siglos XVII y XVIII, parece haber estado latente, sin unas producciones propias de relevancia, hasta el punto de tener que enviar a América buena parte de la permisión concedida con vinos de Tenerife; este estancamiento se refleja perfectamente en la evolución poblacional, que parece estancarse desde finales del siglo XVI, siendo éste uno de los mejores baremos a tener en cuenta a la hora de estudiar la evolución económica de una región en la Edad Moderna⁴. En lo que se refiere a artículos de uso habitual, o de ferretería, era mucho más barato obtenerlos en Santa Cruz de Tenerife, auténtico mercado regional, que a través de los intermediarios de Gran Canaria.

Tenerife, en aras de su monocultivo exportador, el vino, creció económica y poblacionalmente de modo desmesurado, hasta el punto de prohibirse en los siglos XVII y XVIII plantar más viñas, pues acotaban el terreno destinado a los cultivos de subsistencia, potenciando de manera exponencial las importaciones de cereales y carne de los mercados más baratos y cercanos, que en estos casos

2. TORRES SANTANA, E. y SANTANA PÉREZ, G.: “Los almojarifazgos y el tráfico interinsular: Gran Canaria, Lanzarote y Fuerteventura (1663-1665)”. En *VIII Jornadas de Estudios sobre Lanzarote y Fuerteventura*, Tomo I. Cabildo de Lanzarote. Arrecife, 1999.

3. TORRES SANTANA, E.: *El comercio de las Canarias Orientales en tiempos de Felipe III*. Las Palmas de Gran Canaria, 1991, p. 456. Según esta autora, “Tanto Fuerteventura como Lanzarote dependen de Gran Canaria para su abastecimiento en determinados productos locales, como el vino, e incluso exteriores, como los paños”. Nuestras actuales investigaciones no coinciden con unas conjeturas no reflejadas en la documentación de la época.

4. BRUQUETAS DE CASTRO, F.: *Lanzarote en el siglo XVII. Gobierno y administración*. Tesis inédita. Las Palmas de Gran Canaria, diciembre de 2000, p. 27. Según este autor, la población de Lanzarote habría pasado de 2.500 en el año 1630 a 3.447 en 1676, y a 4.146 en 1678.

eran las islas más orientales. Este comercio de “pequeña escala” o de subsistencia, como también se le ha denominado, pasa por ser el auténtico motor de toda la economía regional del momento, especialmente de Tenerife y La Palma. Quizás en un futuro la profundización en este campo en la provincia occidental acabe por concretar la concepción del mercado regional canario durante la Edad Moderna y su evolución.

En esta ocasión traemos a escena algunos datos de un documento que no parece haber atraído la atención que requería por parte de los investigadores que se han comprometido con este campo de estudio⁵, aun cuando es un documento del que se conoce su existencia y que no tiene dificultad en consultarse en el Archivo Municipal de Teguiise⁶. En este mismo archivo es en el que se localiza la mejor serie documental de libros de quintos de toda Canarias, constatándose una serie de cinco años, esta que se presenta, y otra de 37 años, que es una de las bases de la tesis en que estamos trabajando en la actualidad.

A la luz de lo ya mencionado, y de otras investigaciones, podemos constatar sin temor alguno que Tenerife aglomeró en sus puertos la inmensa mayoría de las transacciones comerciales regionales e internacionales que se registraron en Canarias en los siglos XVII y XVIII, Lanzarote no fue una excepción, tampoco Fuerteventura⁷, registrándose esta relación incluso en el destino de majorereros y conejeros en épocas de penuria y escasez.⁸

A pesar de que esta serie parece presentar algunas lagunas constatables, nos marcan de modo claro la tendencia de las exportaciones conejeras de estos años. Pudiendo apreciar cómo las exportaciones se vuelcan en abastecer un mercado en expansión, especialmente el tinerfeño, que no paraba de crecer desde finales del siglo XVI, basado en la viticultura y su exportación; por lo tanto, la produc-

5. Un buen ejemplo es Bruquetas de Castro, que parece obviar este documento al mencionar los quintos y el comercio de Lanzarote en el siglo XVII. *Op. cit.*

6. AHMT, Libros de quintos: años 1670-1672 y 1673-1674; respectivamente sig. 147-8, cod. 3-4-1, y sig. 149-8, cod. 1-1-3.

7. TORRES TORRES, C.C.: “Una aproximación a las exportaciones de Fuerteventura en el primer tercio del siglo XVII, a través de su libro de quintos de 1625-1626”. En *XI Jornadas de Estudios sobre Fuerteventura y Lanzarote*. Cabildo de Fuerteventura. Puerto del Rosario, 2003; ver también, del mismo autor, “El Comercio Interinsular en Canarias. El caso del Puerto de La Cruz (1694-1695)”, En *XV Coloquios de Historia Canario-americana*. Las Palmas de Gran Canaria, 2002, pp. 835-844.

8. El estudio del comercio de Lanzarote hasta el momento sólo ha atraído a investigadores de la Universidad de Las Palmas de Gran Canaria, entre otros podemos destacar: Torres Santana, E.: “El comercio en las islas periféricas: Lanzarote y Fuerteventura durante el Antiguo Régimen”. En *IX Jornadas de Estudios sobre Fuerteventura y Lanzarote*. Tomo I, Puerto del Rosario, 2000, pp. 11-55; Santana Pérez, G.: *El comercio interinsular de Lanzarote, 1635-1665*. Las Palmas de Gran Canaria, 1995, etc.

ción de las islas orientales estaría marcada, principalmente, por la dinámica de la isla de Tenerife, hasta el punto de existir importantísimas fluctuaciones de una cosecha a otra; así como en la variedad de producciones exportadas, centradas éstas en los derivados cárnicos y granos panificables.

PUERTOS O LUGARES DE DESTINO DE LAS TRAVESÍAS
(1670-1674)

PUERTO	NÚMERO	%
Orotava	41	34,45
S/C de Tenerife	27	22,68
Garachico	18	15,12
La Palma	5	4,20
Canaria	3	2,52
Isla de La Madera	6	5,04
Tenerife	5	4,20
?	14	11,76
TOTAL	119	100,00

Elaboración propia.

Como se puede apreciar en la tabla, Tenerife era el destino principal de todas las exportaciones salidas desde Lanzarote que alcanzaban un porcentaje del 76,45 %, que bien podría suponer el 80-85% del tráfico real de Lanzarote, y, por asimilación, de Fuerteventura, por lo apreciado en otras publicaciones y fuentes documentales; a pesar de que existe un porcentaje que no especifica su destino, podemos suponer que un buen número de esos viajes tendrían Tenerife como destino final, si este fuera el caso, daría un total del 88,21% de las salidas de Lanzarote⁹. A pesar de la extraordinaria polarización de las exportaciones conejeras, no debemos pasar por alto que en Fuerteventura ocurría algo similar ya desde inicios del siglo XVII, reforzándose este contacto con el transcurrir del tiempo; también debemos destacar que el Puerto de La Orotava o de La Cruz siguió siendo el predominante en Tenerife hasta avanzado el siglo XVIII.¹⁰

9. BRUQUETAS DE CASTRO, F.: *Op. cit.*, p. 284, para el período 1688-1699 al analizar los registros de quintos de Lanzarote obtuvo los siguientes resultados: 482 viajes a Tenerife (87,70%), La Palma 19 (3,46%), Gran Canaria 19 (3,46%), y otros.

10. BARROSO HERNÁNDEZ, N. D.: *Puerto de La Cruz. La formación de una ciudad*. Tenerife, 1997, p. 141.

Con esta reflexión, podemos acercarnos a la situación real de una Tenerife que mantiene su status de motor económico de Canarias, estrechamente vinculado a sus principales abastecedoras regionales (Lanzarote y Fuerteventura), del mismo modo que La Palma también demuestra cierto peso, aunque muy lejos de Tenerife, pero con un sistema económico muy similar al tinerfeño.

Por número de contactos podemos apreciar cómo se ordenan los puertos de Tenerife del siguiente modo: La Orotava, Santa Cruz de Tenerife y Garachico, demostrando, una vez más, cómo es éste un momento de transición, en el que se pasa del predominio de Garachico a una preponderancia de La Orotava —al menos en el comercio regional—, mientras que Santa Cruz de Tenerife aumenta su peso relativo de forma importante, hasta conocer una auténtica explosión a principios del siglo XVIII.

SALIDAS POR MESES

Meses	1670	1671	1672	1673	1674	Número	%
Enero	—	3	2	—	4	9	7,56
Febrero	—	3	1	—	10	14	11,76
Marzo	—	1	4	—	2	7	5,88
Abril	—	6	9	—	8	23	19,32
Mayo	—	4	6	—	3	13	10,92
Junio	—	2	4	—	—	6	5,04 ¹¹
Julio	—	3	5	—	—	8	6,72
Agosto	—	1	7	—	—	8	6,72
Septiembre	7	3	—	—	2	10	8,40
Octubre	6	2	—	1	—	9	7,56
Noviembre	6	—	—	3	—	9	7,56
Diciembre	2	—	—	1	—	3	2,52
TOTAL	21	28	38	5	27	119	100,00
%	18,64	23,52	31,93	4,20	22,68	100,00	100,00

Elaboración propia.

En otro orden de cosas, cabe destacar los contactos con la isla de Madeira, que a pesar de la independencia de Portugal, nunca llegaron a desaparecer del todo, siendo muy significativo que en este período se registrara exactamente el doble de contactos comerciales con Madeira que con Gran Canaria¹².

11. Aunque sólo se registran los veranos de dos años, se podría presuponer que el tránsito en estos meses sería mayor.

12. Para profundizar más en esta dinámica, ver *Historia das Ilhas Atlânticas* (vol I). Região Autónoma da Madeira, *Actas da sessão de arquivos do IV Congresso Internacional de História das Ilhas Atlânticas*, Gran Canaria, 1997.

Quizás ésta sea la serie menos completa, pues en ella se han detectado importantes lagunas, siendo el año más completo 1671, con registros en 10 de sus meses, y el que menos 1673, con registros en apenas 4 de sus meses. A pesar de estar el documento “completo”, nos negamos a creer que en 3, 5 u 8 meses no se exportara producción alguna de Lanzarote, ausencia sólo explicable por pérdida documental, u omisión de sacas en beneficio de los contrabandistas. El cierre de saca en momentos de carestía no suponía un obstáculo insalvable, como pudiera parecer, aunque en las actas del Cabildo de Lanzarote queda clara la actitud de la aduana con el señor de la isla y la Iglesia, a los que se les permitía en momento de escasez y cierre de saca extraer los granos que les convinieran¹³.

A pesar de todo, podemos apreciar cómo son los años 1671, 1672 y 1674 los que registran más salidas, en contraposición a 1670, y sobre todo 1673, con apenas el 4,20% de las salidas de este lustro. Por meses debemos destacar dos factores clave para entender esta dinámica; por un lado el aumento de transacciones en abril y mayo, con la comercialización de los primeros cereales de la cosecha, así como en febrero, mes en que se solía especular con el escaso grano que se conservaba, y que tenía salida justo en este mes, previo a la nueva cosecha, obteniendo así un beneficio extra por el elevado precio.

En los meses de verano, a nivel general, se detecta un descenso, quizás debido a unas malas cosechas en estos años, o bien a que no se registraron, ya que sólo poseemos registros de dos veranos en estos cinco años.

En lo que respecta al principal producto exportado por las islas más orientales,

CEREALES EXPORTADOS DESDE LANZAROTE (1670-1674)

Cereal	1670	1671	1672	1673	1674	Total	%
Trigo	6.499 f y 3 cel	6.771 f y 1 cel	7.289 f	1.572 f y 3 cel	7.552 f y 8 cel	29.634 f y 3 cel	63,61
Cebada	5,185,5 f y 2 cel	3.138 f y 8 cel	2.410 f y 8 cel	938 f	4.502,5 f f	16.176 f y 6 cel	34,72
Centeno	258,5 f y 7,5 cel	69 f y 7 cel	142 f	—	102,5 f	573 f y 2,5 cel	1,23
Romana	187 f	3 f	18 f	—	— f	208 f	0,44
Total	12.081 f y 0,5 cel	9.982 f y 4 cel	9,859,5 f y 8 cel	2.510,5 f y 3 cel	12,157 f y 8 cel	46.591 f y 11 cel	100,00
%	25,92	21,43	21,17	5,39	26,09	100%	

Elaboración propia.

13. BRUQUETAS DE CASTRO, F.: “Las Actas del Cabildo de Lanzarote”. Siglo XVII. *Colección Rubicón*, Arrecife, 1997, pp. 307 y 310.

debemos recalcar la enorme producción de Lanzarote, y eso a pesar de contar con un territorio ciertamente limitado, ya desde antes de las erupciones de 1730-1736.

Como era habitual en la Edad Moderna, y aún en la actualidad, el cereal más consumido era el trigo¹⁴, con casi 2/3 de la exportación total de grano. La cebada ocupa un destacado segundo lugar con más de 16.000 fanegas, mientras el centeno y la cebada romana mantienen unas exportaciones muy escasas y fluctuantes de un año para otro.

A pesar de todo, según los datos de otras investigaciones, debemos destacar el hecho de coincidir estos años con unos momentos de sequía generalizada que afectó de modo importante a toda Canarias¹⁵; es por ello que debemos relativizar

EXPORTACIÓN DE ANIMALES, 1670-1674

Tipo	1670	1671	1672	1673	1674	Total	%
Machos	199	654	242	—	1.028	2.123	47,31
Carneros	8	380 y +	82 y +	92	271	833 y +	18,56
Reses cabrías	—	11	206	—	696	913	20,34
Corderos	4	—	—	—	—	4	0,08
Cerdos	36	8 y +	3	42	1	90 y +	2,00
Caballar	—	10	8	—	1	19	0,42
Burros	24	25	21	3	19	92	2,05
Borregos	52	125	12	2	6	197	4,39
Buey	9	15	7 y +	—	1	32 y +	0,71
Vacas	—	19	22 y +	—	—	41 y +	0,91
Terneros/novillos/Becerras	—	16	6	—	6	28	0,62
Camellos	—	5	—	—	—	5	0,11
Pollos de limosna	—	Sí	—	—	—	Sí	—
Cabras	—	—	—	—	108	108	2,40
Garañones	—	—	—	—	2	2	0,04
Total	332	1.268	609	139	2.139	4.487	100,00
%	7,39	28,25	13,57	3,09	47,67	100,00	—

Elaboración propia.

14. SANTANA PÉREZ, J. M.: “Importancia social de los cereales en Canarias durante el Antiguo Régimen”. En *IV Jornadas de Estudios sobre Lanzarote y Fuerteventura*, tomo I. Cabillo de Lanzarote. Arrecife, 1996, pp. 141-183.

15. GARCÍA, R.; MACÍAS, A.; GALLEGO, D.; HERNÁNDEZ, E.; GIMENO, L. y RIBERA, P.: “Reconstruction of the precipitation in the Canary Islands for the period 1595-1836”. *Bulletin of the American Meteorological Society*, agosto, 2003, pp. 1.037-1.040. También podemos ver: Macías, A.: “La producción de cereales de Canarias: el ejemplo del trigo (1610-1820)” en *Congreso de Historia Rural. Siglos XV al XIX*. Universidad Complutense. Madrid, 1984, pp. 747-767.

las exportaciones de estos años, teniendo en cuenta que buena parte de las producciones se reservaban para el mercado local de Lanzarote, tal y como especifican algunos documentos eclesiásticos¹⁶.

Si tuviéramos la certeza de que las series de cada año están completas podríamos concretar la fecha de 1673 como la de una de las peores crisis subsistenciales de Lanzarote en la Edad Moderna, mientras que 1671 y 1672 registran un pequeño descenso de sus exportaciones con respecto a 1670 y 1674, que parecen estar dentro de una dinámica más acorde con lo habitual en esta isla.¹⁷

En este tipo de exportaciones debemos distinguir claramente entre los animales de trabajo y los de consumo. Entre los de trabajo podemos situar al caballo, burros, bueyes, vacas, camellos, terneros, novillos y becerros; este tipo de animales estarían destinados en primera instancia a trabajar en distintas tareas, principalmente las destinadas a labores agrícolas de tiro y de transporte. Entre todas las importaciones destacan los 92 burros, sorprendiendo igualmente que una isla como Lanzarote exportase ganado mayor, como los más de 30 bueyes o más de 40 vacas, siendo más escasas de lo esperado las exportaciones de ganado camellar, tan sólo cinco, y caballo, sólo 19, de un ganado que en otro tiempo fue muy apreciado por su calidad. En total este tipo de ganado apenas supone un 4,82 % de las exportaciones, porcentaje muy escaso cuantitativamente, pero muy significativo en el plano cualitativo.

En lo que respecta al ganado, potencialmente, de consumo que se exportaba vivo, se detecta claramente su interés cárnico, destacando especialmente los machos, que suponen el 47,31% del total de animales exportados; les siguen en cantidad las reses cabrías y carneros, y mucho más lejos los borregos. En total, estas cuatro variedades acaparan el 93% del total de animales, con una cantidad de 4.174 piezas, de un total de 4.487. De ahí, que debamos destacar también el papel que desempeñaron las islas orientales en el aporte cárnico de toda la región.

En las tan habituales fluctuaciones, debemos destacar cómo el 47,64% de las exportaciones animales de este lustro se concentran en 1674, siendo 1671 también un año importante, con el 28,25%; pudiendo clasificarse como paupérrimas las exportaciones del resto de los años.

En estas exportaciones de animales debemos destacar los puertos de Santa Cruz de Tenerife y la Orotava como principales importadores, pudiendo constatar que los meses en los que más animales se exportan desde Lanzarote son los de marzo, abril y mayo¹⁸, pudiendo comprobarse que las tocinas sí se expor-

16. QUINTANA ANDRÉS, P. C. y OJEDA BÁEZ, F.: Ecos del sufrimiento: las crisis de subsistencia en Fuerteventura y Lanzarote (1600-1800). Puerto del Rosario, 2000, pág. 86, nota 113.

17. ROLDÁN VERDEJO, R.: *Acuerdos del Cabildo de Fuerteventura (1660-1728)*, La Laguna, 1967, EIC. A lo largo de las actas de estos años se aprecian las necesidades por las que pasaba la isla vecina de Lanzarote.

18. Cuando ya se agotan los pastos y el agua escasea.

tarán de forma homogénea durante todo el año, erigiéndose este comercio en la segunda columna del comercio conejero del momento.

En este sector ganadero podríamos incluir el comercio del queso que, de modo puntual, ofrece cantidades importantes, como los más de once quintales que en 1672 se exportan a Madeira en apenas dos viajes.

En el mismo caso se encuentran las exportaciones de cueros, destacando en esta ocasión las exportaciones hacia Madeira (407), Garachico (280), Santa Cruz de Tenerife (279), y La Orotava (154).

OTRAS EXPORTACIONES

Producto	1670	1671	1672	1673	1674	Total
Tocinas	39	935	51	18	—	1.043
Gofio	¹ / ₂ fanega	—	—	—	—	¹ / ₂ fanega
Harina	—	2 fanegas	—	—	—	2 fanegas
Cueros cabríos	20	42	—	—	—	62
Cueros vacunos y camellunos	12	8	—	—	—	20
Cueros vacunos	20	29	—	—	—	49
Cordobanes	109	578	—	—	—	687
Cueros curtidos	22	—	—	—	—	22
Cueros	290	—	—	5	—	295
Cueros de suela	14 medios	—	—	—	—	14 medios
Manteca	4 botijas	2 cuarterones	5 cuarterones	—	2 botijas	7 cuarterones y 6 botijas
Lana	2,5 q y 10 lbs	29 q y 240 lbs	25,5 q	—	4 q	61 q y 250 lbs
Carne salada	—	1 cesto, ¹ / ₂ raposa (y +)	—	—	—	1 cesto, ¹ / ₂ raposa (y +)
Cabezas-espinazos	—	Sí	—	—	—	Sí
Queso	—	20 q, 20 quesillos, 12 aritos (y +)	27 q, 640 lbs, 490 quesos (y +)	—	9 q	56 q, 640 lbs 250 lbs 1 cesto,
Pipas vacías	—	Sí	—	—	—	Sí
Pardelas	—	1 pipa	—	—	—	1 pipa
Pescado salado	—	2 costales y ¹ / ₂ raposa de viejas	—	—	—	2 costales y ¹ / ₂ raposa de viejas
Sal	—	—	2 fanegas y 25 cahíces	—	Si	2 fanegas, 25 cahíces (y +)
Piedra cal	—	—	Sí	—	—	Sí
Bayeta verde	—	—	22 varas	—	—	22 varas
Jabón	—	—	2 panes	—	—	2 panes
Sebo	—	—	20 lbs	—	—	20 lbs

Elaboración propia.

Junto a todo esto habría que sumar unas dos partidas sin especificar, una de 52 (?) aforados a 2 rls, y otra de 16 (?) aforados a 12 rls.

Entre el resto de exportaciones localizadas, destacan por su volumen aquellas obtenidas de los animales, entre ellas 1.043 tocinas, 1.149 cueros, 61,25 quintales de lana y unos 60 quintales de queso, cantidades nada despreciables para corresponder a cinco años de una fluctuación negativa, a lo que habría que sumar las cantidades de carne salada, manteca y sebo. Esta auténtica “industria cárnica” de transformación estaba mucho más desarrollada que la cerealera, pues apenas se han podido localizar dos fanegas de harina y media de gofio entre las partidas exportadas, aun cuando sabemos que estas exportaciones atendían más a lo solicitado por el puerto de destino que a las producciones locales.

Otro tipo de exportaciones eran la sal y la piedra cal (siempre sin transformar en cal, dada la escasez de madera para ello); aunque no se puede especificar el volumen, dado que tenían salida libre, sin gravarse, aunque por datos posteriores podríamos augurar que la cantidad de ambos productos sería muy elevada.

Por otro lado, nos hemos encontrado algunas sorpresas que debemos destacar, como son la presencia de carne de pardela en el circuito comercial, aun cuando su cantidad es testimonial, al igual que el pescado seco; ambas producciones eran locales, pero también se ha localizado la exportación de tela (bayeta) y de jabón, lo que podría ubicar a Lanzarote como punto de contacto en un comercio más amplio que el regional, quizás vía Madeira, o bien como producto de un reconocido contrabando.

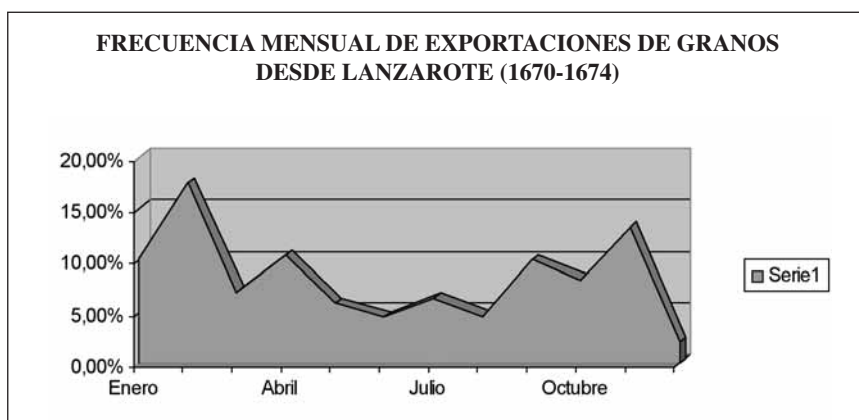
En cuanto al factor humano, al echar un vistazo a la relación de maestros que participan en este “comercio interno”, podemos percatarnos de dos hechos principales que se constatan de modo claro; en primer lugar, la gran cantidad de maestros que estaban activos en estos momentos, ya que en las salidas desde Lanzarote se localiza a 59 maestros de distintas islas, y aunque no es fácil determinar su procedencia, sería de esperar que un buen porcentaje fuera vecino de Tenerife, la isla que más importaba desde Lanzarote. De modo claro también podemos evidenciar que lo más habitual era que cada maestro tuviese una ruta habitual, siendo muy escasa la variación en sus travesías, aunque se variasen los puertos de destino de una misma isla.

Por otro lado, apreciamos cómo la mayoría participa en estos cinco años en sólo una, dos o tres travesías, siendo menos los que participan en un número superior, como Manuel de Castro o Salvador de Brito, ambos con diez.

Como puede apreciarse en el anexo que incluimos, en algunas travesías no se especifica el destino, aunque en ocasiones es muy plausible que mayoritariamente tuvieran como puerto final Tenerife, ya que conociendo al maestro, podemos hacernos una idea de la ruta en la que trabajaba.



Elaboración propia.



En una sencilla valoración de las exportaciones debemos destacar que las abundantes exportaciones de granos permiten ordenar por relativa importancia de volumen de mercancías el puerto de destino, erigiéndose el de La Orotava como el mayor importador de granos (30,68%), muy cerca se situaba el de Santa Cruz de Tenerife (28,56%), y ya muy descolgado Garachico (19,19%), siendo el resto muy escaso y casi testimonial, aunque sí destacan La Palma (4,85%) y Madeira (4,79%), estando Gran Canaria a la cola con un escaso (0,92%). Esto

supone una polarización desorbitada de Tenerife frente al resto de destinos. Esta circunstancia podría profundizarse en otros aspectos, que ahora no vienen al caso, pero que acaban por confirmar cómo la hegemonía económica de Tenerife se agudizó en el último cuarto del siglo XVII, tras un inusitado despegue ya detectado desde inicios de ese siglo, y que se extendió hasta el final de la Edad Moderna, basado en un comercio internacional y un fuerte crecimiento poblacional.

En el gráfico se detectan fuertes fluctuaciones que parecen indicar una práctica indiscriminada de la especulación, puesto que los principales volúmenes de granos exportados se concentran en los meses de febrero y noviembre, con un 17,50 % y 13,21 %, respectivamente, lo que corrobora que habitualmente se esperaba a que los precios se elevaran para exportar y obtener un mayor beneficio, cayendo las exportaciones en los momentos de mayor abundancia, justo en los meses posteriores a la cosecha, que se desarrollaba entre los meses de abril y julio, aproximadamente.

Si bien varios de estos años coinciden con una relativa escasez por malas cosechas en Canarias, es de destacar el hecho de que, a pesar de todo, se persigue igualmente el mayor beneficio posible, de otra manera no podría explicarse esa abundancia de exportaciones a finales y principios de año, que coincide exactamente con los momentos de mayor carencia en los puntos de destino y donde se alcanzan los precios más elevados.

CONCLUSIONES

En base a los datos que hemos podido obtener a través de los libros de quintos podemos sacar unas conclusiones muy claras:

El centro económico se desplazó tempranamente desde Gran Canaria a Tenerife, y cómo este fenómeno afectó a las transacciones comerciales en que se involucraban las islas más orientales. Por estas mismas fechas las islas occidentales mantenían una dinámica abastecedora de Tenerife, pero muchísimo más limitada que la desarrollada por las orientales.¹⁹

Incluso podemos especular con el entramado comercial canario del momento, en el que Lanzarote y Fuerteventura abastecían de toda una amplia serie de productos a las islas más deficitarias —en estos momentos Tenerife y La Palma—, que habían volcado su economía hacia una exportación vitícola, con la lógica carencia de abastos de consumo interno, y de ahí la necesaria compatibilidad regional. En estas relaciones regionales Gran Canaria permanecía mucho

19. DÍAZ PADILLA, G. y RODRÍGUEZ YANES, J. M.: *El señorío en las Canarias Occidentales. La Gomera y El Hierro hasta 1700*. Gomera y Hierro, 1990, p.375.

más al margen, reduciéndose sus contactos al puerto de Santa Cruz de Tenerife y a algunos meramente testimoniales con el resto de las islas.

En este tejido, el papel desempeñado por Lanzarote, al igual que el de Fuerteventura, resultaba fundamental, especialmente para Tenerife, pues permitía compensar la carencia productiva de dicha isla, en lo que se refiere a abastos de primera necesidad y algunas materias primas.

Si contrastamos los datos de esta pequeña investigación con otros documentos de la época podremos comprender el papel clave que desempeñaban estas islas orientales en el entramado económico de Canarias, pues si alguien posibilitaba la elevada producción vitícola de Tenerife y su posterior exportación, eran éstas.

Esta relevancia no pasaba inadvertida, ni siquiera casi un siglo después, cuando George Glas definía así esta auténtica dependencia de Tenerife de las islas orientales:

“Aunque estas islas son poco estimadas por el gobierno español, de hecho son del más alto valor; pues si fueran sometidas por alguna otra nación, Palma y Tenerife caerían naturalmente, ya que Lanzarote y Fuerteventura les suministran el trigo.”²⁰

Por último, es de significar la importancia de estudios volcados en esta línea, y no sólo los salidos desde el Archivo Histórico Provincial de Las Palmas, que no dejan de representar una historia muy parcial de Canarias, y que bien podrían llegar a engendrar tópicos basados en torpezas históricas que en nada atienden a la realidad que nos puede mostrar la inmensa mayoría de los documentos.

RELACIÓN DE SALIDAS DE LANZAROTE AÑO 1670

Fecha	Maestre	Destino	Carga
6 septiembre	Gabriel Hernández	Orotava	236 f y 9 cel de trigo, 7 f romana, 237 f y 9 cel cebada
10 septiembre	Manuel Cabrera Real ²¹	S/C de Tenerife	543,5 f y 3 cel de trigo, 368 f de cebada, 2 f de romana, 8 tocinas, 20 marranos, 2 jumentos, 2 cebones, 55 machos, 2 vasijas de manteca, 6 carneros
6 septiembre	Salvador de Brito	Garachico	491 f de trigo, 344 f cebada, 13 tocinas, 17 cordobanes, 1 botija de manteca
17 septiembre	Juan Wetón (inglés)	Orotava	255,5 f trigo, 204 f cebada, 47 cordobanes, 22 cueros curtidos, 17 cueros vacunos, 4 jumentos, 4 cerdos, 40 machos
22 septiembre	Gonzalo Pérez	Orotava	252,5 f trigo, 130,5 y 6 cel cebada, 24 f romana, 2 f y 7,5 cel (y más) centeno, 3 marranos, 3 burros, 2 cueros vacunos, 1 q y 10 lbs de lana, 1 botija de manteca, 20 machos



20. GLAS, G.: *Descripción de las Islas Canarias*. IEC, Tenerife, 1999, p. 56.

21. Aparece como balandra propiedad de Germán Euliz.

Fecha	Maestre	Destino	Carga
22 septiembre	Antonio de Morales	Orotava	168 f trigo, 254 f cebada
26 septiembre	Balandra "La Fama Volante"	S/C de Tenerife	344 f trigo, 282 f cebada, 5 bueyes, 4 burros, 1 carnero, 4 corderos, 52 borregos, 1 cerdo, 60 machos
4 octubre	Francisco de Herrera Ligerio	S/C de Tenerife	430 f trigo, 322 f cebada ²²
20 octubre	Salvador de Brito	Garachico	420 f y 3 cel trigo, 270 f cebada, 24 machos, 6 marranos, 1 carnero, 45 cordobanes, 1 cuero vacuno, 14 tocinas, 1,5 q de lana
16 octubre	Juan Felipe	Orotava	50 f trigo, 16 f cebada,
20 octubre	Antonio Morales	Orotava	371 f trigo, 30 f cebada, 6 f centeno
22 octubre	José de Padilla	Orotava	346 f trigo, 154 f cebada, 4 bueyes, 4 burros
30 octubre	Francisco de Herrera	La Palma	88 f trigo, 143 f cebada, 215 f centeno, 146 f romana, 1 f de gofio
1 noviembre	Gonzalo Pérez	Orotava	121 f trigo, 204 f cebada, 3 burros
9 noviembre	Manuel Cabrera Real ²³	S/C de Tenerife	239 f trigo, 148 f cebada, 4 f romana, 1/2 f de gofio
19 octubre	Matías Perdomo	¿?	624 f trigo, 1.100 f cebada, 20 f centeno
20 octubre	Manuel de Acosta	Orotava	164 f trigo, 226 f cebada
20 octubre	Salvador de Brito	Garachico	562,5 f trigo, 134 f cebada, 6 f centeno, 4 burros, 12 cueros vacunos y camellunos, 20 cueros cabríos
23 octubre	Pedro de Flores	S/C de Tenerife	123 f trigo, 423 f cebada, 4 tosinas
5 diciembre	Gonzalo Pérez	Orotava	263 f trigo, 149 f cebada, 2 f romana, 1,5 f centeno
5 diciembre	Antonio Morales	Orotava	356 f trigo, 46 f cebada, 2 f romana, 8 f centeno

AÑO 1671

Fecha	Maestre	Destino	Carga
12 enero	Manuel Cabrera Real	S/C de Tenerife	595 f y 4 cel de trigo, 145 f cebada, 42 cordobanes, 3 burros, 2 tocinas, 8 carneros
13 enero	José de Padilla	Garachico	319,5 f trigo, 361,5 f cebada, 10 burros, 8 cueros vacunos y camellunos, 2 cueros de becerro, 1 buey, 15 machos



22. Toda esta carga procedía del estanco del tabaco, se especifica que se les debe, lo que indica que estas partidas también debían pagar derechos de salida, o quintos.

23. Se trata de una gabarra.

Fecha	Maestre	Destino	Carga
29 enero	Sebastián de Yepes	Garachico	337,5 f trigo, 138 f cebada, 2 f romana, 1 cerdo, 1 tocino, 6 carneros, 1 burro, 2 medios de suela
8 febrero	Diego Pérez	Orotava	38 f trigo, 10 f cebada
16 febrero	Francisco Miguel	Garachico	472 f trigo, 23 f cebada, 7 f centeno
20 febrero	Pedro de Flores	Garachico	513,5 f trigo, 100 f cebada
24 marzo	Manuel Cabrera Real	S/C de Tenerife	703 f y 9 cel trigo, 112 f y 8 cel cebada, 2 f centeno, 3 bueyes, 1 becerra, 79 carneros, 137 machos, 2 cerdos, 4 vacas
6 abril	Francisco de Herrera Ligeró	¿?	413,5 f trigo, 244 f cebada, 2 f y 7 cel centeno
10 abril	Luis de Morales	S/C de Tenerife	386 f trigo, 100 f cebada, 4 bueyes, 108 machos, 20 carneros, 1 yegua, 3 cochinos, 2 baracos, (sic), 1 caballo ²⁴
11 abril	Amaro Felipe	Orotava-La Palma	42 f trigo, 10 f centeno, 54 machos, 2 carneros 10 machos
11 abril	Manuel de Castro	Tenerife	102 f trigo, 90 f cebada, 2 carneros, pollos de limosna, 152 machos, 2 bueyes, 12 carneros
11 abril	Sebastián Diepa	S/C de Tenerife	250 f trigo, 190 f cebada, 22 carneros, 1 caballo, unas reses de cerdo
28 abril	Miguel Farias	S/C de Tenerife	111 f trigo, 301,5 f cebada, 8 carneros, 15 borregos, carne salada, 4 caballos, 2 jumentos, 81 tocinas, 10 machos, 12 medios de suela curtidos, 20 cueros, 1 q de lana, 12 cueros, cabezas y espinazos
14 mayo	Francisco de Herrera	Tenerife	224 f trigo, 8 f cebada, 20 quesillos, 1 jumento, 167 carneros, 5 tocinas, 1 camella
14 mayo	Pedro de Flores	S/C de Tenerife	342 f cebada, 66 machos, 47 carneros, 7 vacas, 2 becerros, 1 novillo, 22 tocinas, 160 lbs de lana, 4 borregos, 1 burra
14 mayo	Manuel de Castro	Tenerife	40 f trigo, 4 f centeno, 98 machos, 48 tocinas, 4 vacas, 2 becerros
29 mayo	Diego de Morales ²⁵	S/C de Tenerife	31 f trigo, 25 f cebada, 8 reses cabrías, 1 jumento, 30 tocinas, 28 cordobanes, 4 novillos, 2 carneros, 4 terneros, 1 yegua ²⁶
23 junio	Francisco de Morales	S/C de Tenerife	412 f trigo, 502 f cebada, 1 caballo, 3 cabras, 4 machos, 2 carneros, 4 vacas, 5 bueyes, 2 becerros, 1 burro, 16 tocinas, 2 cueros

►

24. Se evaluó en 700 rls, pagando 175 rls de quinto.

25. El maestro de tierra era Pedro Serrano (*sic*).

26. Valorada en 800 rls.

Fecha	Maestre	Destino	Carga
22 junio ²⁷	Miguel Farias	Isla de La Madera	221 f trigo, 11 f cebada, 20 f centeno, 1 f romana, 310 tocinas, 268 cueros, 2 cueros vacunos, 17 q de lana, 40 cordobanes, 12 aritos (sic) y más quesos
10 julio	Francisco Méndez	Orotava	52 f trigo, 206 f cebada, 3 tocinas, 2 cabras
23 julio	Sebastián Yepes	Orotava	478,5 f trigo
31 junio	Manuel de Castro	Orotava	211 f trigo, 42 f cebada, 40 cordobanes, 1 cuero vaca, 22 tocinas, 2 f de harina
1 agosto	Miguel Farias	Canaria	10 cueros vacunos, 3 carneros, 6 tocinas, 1 q de lana, 1 raposa con carne y viejas, 2 jumentos, 1 cesto de carne salada, pipas vacías, 10 cueros de novillos, 2 borregos, 46 tocinas, 1 cuarterón de manteca, 12 cueros cabríos
2 septiembre	Manuel de Castro	Orotava	392 f trigo, 14 f cebada, 60 borregos
15 septiembre	“El Pasendenque”	Isla de La Madera	10 q de lana, 53 cordobanes, 5 q de queso, 61 tocinas, 4 cueros vacunos, 30 cueros cabríos
28 septiembre	Salvador de Brito	S/C de Tenerife-Garachico	89 f trigo, 65 f cebada, 1 cuarterón de manteca, 2 tocinas. En cajas: 280 tocinas, 350 cordobanes
23 octubre	Manuel de Castro	Orotava	93 f trigo, 94 f cebada, 4 f centeno, 4 camellos, 1 caballo, 44 borregos, 1 burro, 80 lbs de lana, una pipa de pardelas, 25 cordobanes, 2 costales de pescado salado ²⁸
8 octubre	Juan Felipe	¿? ²⁹	243,5 f trigo, 20 f centeno, 14 f cebada, 2 jumentos, carneros

AÑO 1671

Fecha	Maestre	Destino	Carga
20 enero	“Nombre de Jesús	Orotava	341 f trigo, 3 f centeno, 1 burro
9 enero	Marco Antonio	Tenerife	214 f trigo, 92 f cebada, 100 f centeno
19 febrero	Hernando Afonso	S/C de Tenerife	372 f trigo, 15 carneros
15 marzo	Manuel de Castro	S/C de Tenerife	400 f trigo



27. Salió este día de puerto, aunque se estaba cargando desde el día 10.

28. “Marcial Rodríguez, de Alegransa, una pipa de pardelas y veyntisincos cordobanes, dos costales de pescado salado”.

29. Salió de Janubio.

Fecha	Maestre	Destino	Carga
15 marzo	Joaquín de Santa Ana ³⁰	Orotava	370 f trigo, 560 lbs de queso
15 marzo	Salvador de Brito	Garachico	622 f trigo, 2 q de lana (en costales)
10 marzo	Julián Felipe	¿ ³¹	206 f trigo, 3 q de lana, 2 q de queso, 1 potranca, 1 jumento, 2 f de sal
3 abril	Jacinto de Espinoza	Garachico	446 f trigo ³² , 1 q de lana
8 abril	Domingo Hernández	? ³³	55 f de trigo, unas reses cabrías
Jueves santo	Juan Páez "Perendenque"	Tenerife	15 vacas, 43 carneros, 3 machos, 18 f trigo, 1 ternero, 1 burro, unas vacas y bueyes, 2 q, 3 arrobas y 16 quesos
12 abril	Manuel de Castro	Orotava	154 f trigo, 36 machos, 8 carneros (y más), 5 bueyes y vacas, 1 burro, 3 q y 19 lbs de lana, 3 q y 17 lbs de queso
12 abril	Francisco Orduña ³⁴	S/C de Tenerife	14 f de trigo ³⁵
12 abril	Capitán Manuel Cabrera	S/C de Tenerife	4 vacas, 3 novillos, 18 machos, 3 carneros, 1 burro
13 abril	Chomboy de Salvador Hernández	Garachico	367 f trigo, 20 machos, 4 carneros, unos bueyes
abril	Domingo Hernández	Orotava	50 f trigo, 150 f cebada
6 abril	Salvador Pinto "Pinque"	Garachico	1 yegua, 2 vacas, 3 burros, 3,5 f trigo, 1 potro, 22 varas de bayeta verde
4 mayo	Clemente Álvarez	Orotava	Piedra de cal, 110 f trigo
10 mayo	Carabela de Francisco Rodríguez	La Madera	5 q y 20 lbs de queso, 15 q de lana, 10 tocinas, 2 novillos
17 mayo	Chomboy Luis Díaz	Garachico ³⁶	Cal, 16 f trigo (en 2 pipas), 5,5 f trigo, 18 f cebada, 158 machos
17 mayo	Amaro Felipe	La Palma	110 f trigo, 86 f cebada, 23 f y 8 almudes centeno, 16 f romana, 1 arroba y 40 lbs de queso



30. Vecino de Canaria.

31. Salió de Las Salinas e hizo sobrecarga en Puerto Naos.

32. De las que 400 eran para el Mayorazgo de Adeje.

33. Salió de Arrecife.

34. Vecino de La Palma.

35. Se empleó para la medida la ? fanega de Tenerife.

36. Salió de Arrecife y pasó por Papagayo.

Fecha	Maestre	Destino	Carga
21 mayo	Salvador de Brito	Garachico ³⁷	83 f trigo, 12 f cebada, 8 f centeno (en una pipa), 2 bueyes, 206 reses cabrías
26 mayo	Manuel de Castro	Orotava	282 f trigo, 42 f cebada, 2 jumentos, 4 machos, 1 q y 25 lbs de queso, 454 quesos y más
8 junio	Francisco Jacinto	Orotava	127 f trigo, 229 f cebada
10 junio	Manuel Cabrera	S/C de Tenerife	107 f trigo, 1 potro, reses vacunas
10 junio	Domingo Hernández	Orotava	144 f trigo, 102 f cebada
17 junio	Bartolomé González	S/C de Tenerife	9 f trigo, 219 f cebada, 1 carnero
3 julio	Jacinto de Espinoza	Orotava-Garachico	343,5 f trigo, 92 f cebada
14 julio	Manuel de Castro	Orotava	253 f trigo, 87 f y 4 cel cebada, 1 jumento
25 julio	Juan López	Canaria-Tenerife	268,5 f trigo, 206,5 f cebada, 21 tocinas, 2 q y 20 quesillos, 2 panes de jabón, 5 cuarterones de manteca, 8 carneros, 20 lbs de sebo
26 julio	Salvador de Brito	Garachico	71,5 f trigo, 302,5 f cebada
julio	Amaro Felipe	La Palma	250 f trigo, 107 f cebada
8 agosto	Per	Isla de La Madera	163 f trigo, 63 f cebada, 11 q y 18 lbs de queso (y más), 1 q y 2 arrobas de lana, 1 vaca ³⁸ , 20 tocinas, 1 botija de manteca, 4 caballos
12 agosto	Juan Díaz	Orotava	96 f trigo, 28 f cebada
18 agosto	Juan Longo, maestre de tierra	S/C de Tenerife	436,5 f trigo, 309 f y 4 cel cebada, 2 f romana, 6 jumentos, 3 machos, 12 borregos
agosto	Juan de León	La Palma	212 f trigo, 51,5 f cebada, 4 f centeno
12 agosto	Manuel de Castro	Orotava	286 f trigo, 22 f cebada, 3 jumentos, 1 cerdo, 2 cebones
20 agosto	Manuel Cabrera	S/C de Tenerife ³⁹	20 f trigo, 25 cahíces de sal, 1 burro
14 agosto	Jacinto de Espinoza	Garachico	263 f trigo, 192 f cebada

37. Salió de Janubio.

38. La cargó en Las Salinas.

39. Pasó por Las Salinas y Arrecife.

AÑO 1673

Fecha	Maestre	Destino	Carga
29 octubre	Andrés Suárez	Orotava	256 f y 3 cel trigo, 52,5 f cebada, 2 cerdos, 9 carneros
11 noviembre	Juan Páez	S/C de Tenerife	669 f trigo, 556 f cebada, 7 tocinos, 82 carneros, 26 cerdos, 5 cueros
11 noviembre	Rodrigo Gámez	Garachico	309 f trigo, 219 f cebada, 3 burros, 11 tocinas, 14 marranos, 1 carnero, 2 borregos
27 noviembre	Domingo Hernández	Orotava	195 f trigo, 111 f cebada
10 diciembre	Salvador de Brito	S/C de Tenerife ⁴⁰	143 f trigo

AÑO 1674

Fecha	Maestre	Destino	Carga
12 enero	Francisco de Herrera	La Palma	228 f trigo, 430 f cebada, 102,5 f centeno, 32 machos, 20 carneros
10 enero	Clemente Álvarez	¿?	184 f trigo, 219 f cebada, 6 borregos
10 enero	Domingo Herdes (sic)	Orotava	206 f trigo, 95 f cebada, 6 carneros
13 febrero	Navío de Blas de Cabrera	S/C de Tenerife	1.066 f trigo, 362 f cebada, 8 burros, 1 potro, 1 buey, 1 cerdo, 2 botijas de manteca, 71 carneros, 36 machos
22 enero	Salvador de Brito	Garachico	406 f trigo, 205 f cebada
9 febrero	Juan Páez	Orotava	810,5 f trigo, 717,5 f cebada
—	Juan Baptista del Castillo	Orotava	12 f trigo, 30 f cebada ⁴¹
26 febrero	Juan Baptista (fragata)	La Madera	1.020 f trigo, 183 f cebada
10 febrero	Nicolás Castellano	Canaria	59,5 f trigo, 136 f cebada, 6 terneros, 2,5 q de queso
23 febrero	Juan de León	Orotava	326 f trigo, 286 f cebada, 2 q de queso, 3 burros, 2 q de lana
11 febrero	Domingo Hernández	Orotava	202 f y 8 cel trigo, 124 f cebada, 1 jumento
23 febrero	Matías Madera (balandra)	Orotava	536,5 f trigo, 293 f cebada
28 febrero	Andrés Suárez	Orotava	224 f trigo, 60 f cebada, 85 machos, 2 carneros, 1 q de lana



40. Venía de arribada desde Fuerteventura, con más de la mitad de la carga.

41. A pesar de que hay más personas que embarcan mercancías no especifica la cantidad.

Fecha	Maestre	Destino	Carga
25 febrero	Juan Páez	Orotava	80 f trigo, 86 f cebada, 85 machos, 6 carneros, 1 burro
1 marzo	Manuel Delgado ⁴²	Isla de La Madera	557 f trigo, 4,5 q de queso, 1 q de lana, 5 burros, 32 machos, 14 carneros
31 marzo	Andrés Suárez	Orotava	187 f trigo, 78 f cebada
5 abril	Juan de Armigo	¿?	Sal, 80 reses, 75 carneros, 115 machos, 1 burro, 15 f trigo
26 abril	Manuel de Acosta	Garachico	416 f trigo, 208 f cebada, 308 reses cabrías
26 abril	Juan de León	¿?	Sal, 140 machos, 24 carneros
16 abril	Francisco Rodríguez	¿?	188 machos, 24 carneros
26 abril	Salvador de Brito	¿?	61 machos, 5 carneros
26 abril	Francisco de Herrera	¿?	308 reses cabrías (cabras, machos y castrados), 2 garañones, 27 machos
26 abril	Francisco Rodríguez	¿?	203 machos, 108 cabras, 24 carneros
abril	Juan Baptista del Castillo ⁴³	S/C de Tenerife	471 f trigo, 309 f cebada
24 mayo	Francisco Márquez ⁴⁴	¿?	218 f trigo, 106 f cebada, 24 machos, 16 (?) aforadas a 12 rls
12 mayo	Francisco Rodríguez	¿?	240 f cebada, 52 (?) aforadas a 2 rls
19 mayo	Luis de Morales	S/C de Tenerife	328 f trigo, 335 f cebada

42. Vecino de Santa María de La Tercera.

43. Maestre de SS^a. Rossa.

44. Barco de Andrés Suárez.